

# Bedrijfsplan



**Museumboerderij Staphorst**

**Cultuurhistorisch hart van de gemeente**

# Inhoudsopgave

1.	Inleiding	4
	1.1 Aanleiding	4
	1.2 Ambitie	4
	1.3 Leeswijzer	4
2.	Marktanalyse	5
	2.1 De bezoekers van Staphorst	5
	2.2 Plaats in de markt	5
	2.3 SWOT-analyse	6
3.	Doelstellingen	8
4.	Publiek	9
	4.1 Doelgroepen	9
	4.2 Tentoonstellingen	9
	4.3 Activiteiten	9
	4.4 Koffiekamer	9
	4.5 Grote ontvangstruimte	9
	4.6 Informatiebalie	9
	4.7 Museumwinkel	9
	4.8 Openingstijden	10
	4.9 Prijsbeleid	10
5.	Collectie beheer en behoud	11
	5.1 Collectiebeleid	11
	5.2 Beleid, verwerven en afstoten	11
	5.3 Collectieregistratie	11
	5.4 Beheeromstandigheden	11
	5.5 Calamiteitenplan	11
6.	Personeel en organisatie	12
	6.1 Inrichting van de organisatie	12
	6.2 Personeel	12
	6.2.1 Parttime medewerkers	12
	6.2.2 Professioneel beheerder/conservator	12
	6.2.3 Vrijwillige medewerkers	12
	6.2.4 Adhoc professionele ondersteuning	13
	6.2.5 Samenwerking andere organisaties	13
7.	Huisvesting	14
	7.1 Eigendom	14
	7.2 Onderhoud	14
	7.3 Verbouwing	14
	7.4 Indeling	14
8.	Bedrijfsvoering	17
	8.1 Museumnorm	17

8.2	Administratie	17
8.3	Marketing en communicatie	17
8.4	Automatisering	17
8.5	Verzekeringen	17
8.6	Arbo en veiligheid	17
8.7	Winkel en koffiekamer	17
8.8	Vriendenvereniging	17
9.	Financiën	18
9.1	Een cultureel ondernemende organisatie	18
9.2	Begroting	18
10.	Planning	21

# **1. Inleiding**

## **1.1 Aanleiding**

De Museumboerderij Staphorst is een gemeentelijke instelling. De gemeente is echter van mening dat het beheer van het museum niet langer tot haar kerntaken behoort. Daarom, en met het oog op bezuinigingen, is besloten dat het museum moet verzelfstandigen. Dit betekent een enorme omslag voor de organisatie. In dit bedrijfsplan beschrijft de werkgroep, die zich op verzoek van de gemeente Staphorst bezighoudt met de verzelfstandiging van de Museumboerderij, welke richting wordt gekozen voor de toekomst. Acties en maatregelen worden geformuleerd zodat gestructureerd gewerkt kan worden aan het realiseren van de doelen.

## **1.2 Ambitie**

In de komende jaren wordt de Museumboerderij ontwikkeld tot het hart van cultuurhistorisch en -toeristisch Staphorst. Het wordt een bruisende, attractieve voorziening met een groot draagvlak in de lokale samenleving. Het vormt, door zijn ligging en karakter, het centrale punt van alle cultuurhistorische activiteiten en routes in de gemeente Staphorst. Hier komt alles samen, zowel fysiek als inhoudelijk.

Museumboerderij Staphorst verzamelt, beheert en presenteert het materiële en immateriële erfgoed van de gemeente Staphorst. Hier wordt het verhaal van de inwoners van de gemeente Staphorst verteld.

Grote maatschappelijke betrokkenheid en participatie van de inwoners van Staphorst is noodzakelijk voor een succesvolle toekomst. Het verhaal over Staphorst dat wordt verteld in het museum is hun verhaal. Zij moeten zich hier thuis voelen. Die betrokkenheid wordt op diverse wijze gerealiseerd, bijvoorbeeld door het aanbod uit te breiden met educatieve en interactieve producten en activiteiten. Maar bovenal door de inwoners als (vrijwillige) medewerkers te betrekken bij het museum.

Alleen in samenwerking met strategische partners zoals de Historische Vereniging, de Veldschuur, de Stien Eelsingh stichting, de VVV en andere toeristisch recreatieve bedrijven zien wij mogelijkheden om onze ambitie te verwezenlijken.

## **1.3 Leeswijzer**

In hoofdstuk 2 wordt een beeld geschetst van de markt waarin de Museumboerderij zich beweegt. Hier wordt ook duidelijk waar de kansen liggen. Vervolgens worden in het 3<sup>e</sup> hoofdstuk de doelstellingen voor de komende jaren geformuleerd. In de hoofdstukken 4 tot en met 8 blijkt wat nodig is om die doelstellingen te kunnen realiseren. Inzicht in de financiële consequenties wordt gegeven in hoofdstuk 9 waarna wordt afgesloten met een globale planning voor de komende jaren in hoofdstuk 10.

## 2. Marktanalyse

Uit onderzoek van het Regionaal Bureau voor Toerisme en van LAGroup komt het volgende beeld naar voren van de markt waarin de Museumboerderij zich bevindt.

### 2.1 De bezoekers van Staphorst

De museumboerderij trekt per jaar zo'n 15.000 bezoekers. Momenteel komt 98% hiervan van buiten de gemeente.

De meeste vakantiegangers in Noord-Overijssel komen uit de provincies Zuid-Holland, Noord-Holland, Noord-Brabant en Gelderland. De Museumboerderij wordt daarnaast veel bezocht door mensen uit het hele land die per bus een dagtocht maken naar Staphorst.

Er is een toenemende belangstelling voor authenticiteit, cultuurhistorie en natuur, en met name voor de echte beleving daarvan. De top 3-activiteiten van binnenlandse toeristische vakantiegangers bestaat uit wandelen, tochtjes maken met de auto en uit eten gaan. In de regio waarvan Staphorst deel uit maakt (Vechtdal/ Reestdal/ Kop van Overijssel) is ook het fietsen zeer populair; het gebied leent zich daar uitstekend voor.

### 2.2 Plaats in de markt

Staphorst ligt op een strategisch kruispunt en is met de auto zeer goed bereikbaar. Het heeft veel te bieden en kan profiteren van combinatiemogelijkheden met toeristische trekkers en verblijfsgebieden in de omgeving.

#### *Lokaal aanbod*

De gemeente Staphorst beschikt over de unieke combinatie van de karakteristieke, landelijk bekende cultuur van de dorpen Staphorst en Rouveen, inclusief de klederdracht en het slagenlandschap, en een aantal prachtige natuurgebieden:

- De Olde Maten in het westen, met als educatief en toeristisch centrum De Veldschuur
- De Boswachterij met de zeer populaire recreatievijver De Zwarte Dennen
- Het rustieke Reestdal met zijn vele kleine 'pareltjes', de mooie oude kern van het dorp IJhorst, de vele ooievaars en de vakantiecentra bij dit dorp.

In en rond de dorpen worden door particulieren of kleine bedrijven (ook minicampings en B&B) diverse kleinschalige activiteiten aangeboden zoals kennismaken met het leven op de boerderij, met stipwerk en andere karakteristieke producten. Daarnaast zijn er kleinschalige buitenactiviteiten zoals wandel-, gids- en fietstochten voor groepen en individuele bezoekers. De autotocht "Authentiek Staphorst", de Cultuurhistorische Klaverblad fietsroutes en de Kinderpuzzeltocht komen alle langs de Museumboerderij of starten daar zelfs.

Jaarlijkse evenementen die vrij veel bezoekers trekken zijn de Staphorstdagen (drie woensdagen in augustus), het Rouveense Concours Hippique in juni en de Kunstroute in IJhorst in september.

Andere relevante voorzieningen en activiteiten binnen de gemeente zijn:

- De Kinderboerderij (vlakbij de Museumboerderij)
- zwembad De Broene Eugte

- Kroko in IJhorst (informatie, lokale producten, exposities, activiteiten)
- faciliteiten /activiteiten recreatiecentra, o.a. camping De Vossenburcht in IJhorst
- maneges
- een redelijk winkelcentrum in de directe omgeving
- een redelijk horeca aanbod in en rond de dorpen, met weinig daghoreca in het centrum van Staphorst.

Andere historische musea of museumboerderijen in de omgeving zijn onder andere:

- Museumboerderij de Karstenhoeve in Ruinerwold
- Museumboerderij Erf 29, Kampereiland
- Palthehof in Nieuwleusen
- Museum 't Olde maat uus in Giethoorn

In de omgeving van de gemeente Staphorst zijn toeristische trekkers:

- Slagharen
- De Weerribben
- De steden Meppel en Zwolle

### **2.3 SWOT-analyse**

Hoe verhoudt de Museumboerderij zich ten opzichte van de markt? Wat zijn de sterke en zwakke punten, waar liggen de kansen en wat zijn bedreigingen?

#### **Sterkten**

- Mooie monumentale boerderij
- Hoog aantal bezoeken (circa 15.000 op jaarbasis) vergeleken met andere streekmusea
- Omvangrijke collectie die het 'verhaal' over Staphorst ondersteunt
- Naamsbekendheid Staphorst
- Goede bereikbaarheid (snel te bereiken vanaf de A28)

#### **Zwakten**

- Te weinig voorlichting
- Beperkt aantal activiteiten
- Statische expositie met weinig tot geen gebruik van audiovisuele en/of interactieve elementen
- Buiten het seizoen gesloten
- Nauwelijks tot geen ruimtelijke uitbreidingsmogelijkheden in huidige pand
- Weinig tot geen samenwerking met andere instellingen
- Voldoet niet aan museumnorm (geen museumregistratie)
- Geen goed collectie beheer
- Niet ingebed in lokale cultuur
- Geen educatieve voorzieningen

#### **Kansen**

- Groei van de 'silvermarket'
- Behoefte aan authenticiteit
- Toenemende belangstelling voor cultuurhistorie/geschiedenis
- De opkomst van nieuwe media
- De consument is op zoek naar beleving en creative experiences
- De ontwikkelingen rond de 'klederdracht nieuwe stijl' in Staphorst

- Samenwerking, o.a. in aansluiting op de initiatieven rond arrangementen. Ontwikkelen cultuurhistorische hart
- Lokaal betrokkenheid
- De Museumboerderij biedt een mooi decor voor bijeenkomsten, gericht op de particuliere en zakelijke markt.
- De Museumboerderij biedt mogelijkheden voor kinderfeestjes, workshops, doedagen, etc.
- Het invoeren van abonnementen voor herhalingsbezoekers.
- Een mogelijke combinatie met de werken (en het leven) van Stien Eelsingh wordt gezien als goede aanvulling op de Museumboerderij (qua toeristische voorziening).

### **Bedreigingen**

- (Toenemende) concurrentie tussen toeristische bestemmingen.
- Beperkte financiën

### 3. Doelstellingen

Op basis van het rapport van LAGroup, de startnotitie en de hiervoor genoemde ambitie is een aantal doelstellingen geformuleerd waarop de komende jaren gefocust wordt:

#### **a. Kwaliteitsbewaking: Museumregistratie**

Binnen vijf jaar wil het museum toetreden tot het museumregister. Door een museumregistratie toont het museum aan het publiek, bruikleengevers en geldverstrekkers dat het goed voor de collectie zorgt en dat het deze zo goed mogelijk presenteert.

#### **b. Vergroten publieksbereik**

Er wordt ingezet op het uitbreiden van het publieksbereik in Staphorst. Nu nog is het aantal mensen uit Staphorst dat het museum bezoekt zeer beperkt. Het museum moet een plek zijn waar zij verhalen kunnen horen en vertellen over hun cultuurhistorie, waar zij herkenning en erkenning vinden. Waar zij met trots hun gasten mee naar toe nemen.

#### **c. Meer aandacht cultuureducatie**

Het bereik onder kinderen en jongeren moet worden vergroot. Het is van groot belang voor jonge mensen om zich bewust te zijn van hun wortels en de wereld waarin zij leven. Dit geeft hen houvast en inzicht. Momenteel is het museum niet aantrekkelijk voor deze doelgroep. Aan verbetering hiervan zal dan ook veel aandacht uitgaan.

#### **d. Inbedding lokale gemeenschap**

Een groot draagvlak binnen de gemeente en de steun en bijdragen van de inwoners van Staphorst zijn van groot belang voor het bestaan en de toekomst van Museumboerderij. Er wordt dan ook hoog ingezet op het realiseren van maatschappelijke betrokkenheid.

#### **e. Aandacht voor cultureel ondernemerschap**

De gemeentelijke bijdrage wordt in de komende jaren drastisch teruggebracht. Cultureel ondernemerschap is daarom noodzakelijk.

#### **f. Meer samenwerking met organisaties in en om Staphorst**

Er is veel winst te behalen, inhoudelijk en zakelijk gezien, door samenwerking. Dat kan op veel verschillende terreinen. Zo wordt ondermeer aangesloten bij initiatieven die op gang zijn gekomen vanuit het Platform recreatie en toerisme (arrangementen) en ondernemers die zich bezig houden met verkoop en ontwikkeling van karakteristieke lokale producten en activiteiten, moderne klederdracht en stipwerk. Ook aan organisaties zoals restaurant Stien kan worden gedacht als partner.

#### **g. Uitbreiden van het aanbod**

Om een groter publieksbereik te realiseren, meer aandacht te schenken aan cultuureducatie en cultureel ondernemend te werken, moet het aanbod van de Museumboerderij worden uitgebreid.

#### **h. Huisvesting**

Om de ambitie te kunnen verwezenlijken wordt pand Buiten bij het museum betrokken en samen met de museumboerderij ontwikkeld tot cultureel hart van de gemeente.



## **4. Publiek**

### **4.1 Doelgroepen**

Het beleid van de museumboerderij is erop gericht om de huidige bezoekers aan de museumboerderij te boeien en binden en om het publieksbereik te vergroten. Daarbij gaat de aandacht uit naar de inwoners van Staphorst, kinderen en jongeren.

### **4.2 Tentoonstellingen**

De producten die het museum aanbiedt aan het publiek zijn in de eerste plaats de vaste en tijdelijke tentoonstellingen waarin het verhaal van Staphorst wordt verteld. Ook de Stien Eelsingh collectie van de gemeente krijgt een permanente plek in de Museumboerderij. De tentoonstellingen moeten aantrekkelijk zijn voor een breed publiek en inspelen op hun wensen en behoeften.

### **4.3 Activiteiten**

Het publiek waardeert de rondleidingen en kledingpresentaties die door de medewerkers van het museum worden verzorgd enorm goed. Ook de activiteiten die jaarlijks worden georganiseerd, zoals de modeshows, kledingpresentaties en goedverkoop, trekken veel bezoekers. Dit aanbod zal daarom ook in de toekomst worden geprogrammeerd. Om de publieksstroom uit te breiden en de doelstellingen te realiseren, worden nieuwe producten ontwikkeld, zoals workshops, kinderactiviteiten en onderwijsproducten. Waar mogelijk gebeurt dat in samenwerking met lokale organisaties zoals de Veldschuur en Historische Vereniging.

### **4.4 Koffiekamer**

Er is veel vraag van individuele bezoekers naar een koffieruimte. Daarom wordt in de Buiten een koffiekamer ingericht waar zij koffie/ thee met een lokale lekkernij kunnen nuttigen. Dat is op dit moment alleen mogelijk voor groepen die hebben gereserveerd. Ook zal het mogelijk zijn om buiten te zitten.

### **4.5 Grote ontvangstruimte**

Grote groepen worden momenteel ontvangen in de museumboerderij. Hier drinken zij tussen de objecten hun koffie en thee. Deze functievermenging is slecht voor de collectie. Bovendien ondervinden individuele bezoekers hier hinder van. Daarom wordt in de Buiten een grote ontvangstruimte ingericht. Deze ruimte kan, net als de koffiekamer, verhuurd worden, bijvoorbeeld aan de lokale ondernemers.

### **4.6 Informatiebalie**

Veel bezoekers van de Museumboerderij hebben behoefte aan informatie over de omgeving. Daarom komt er in de Buiten een informatiebalie waar bezoekers cultuurtoeristische informatie over de omgeving kunnen vinden.

### **4.7 Museumwinkel**

Ter herinnering aan hun bezoek nemen bezoekers graag een souvenir mee. Het winkelaanbod is momenteel zeer beperkt en in de museumboerderij is geen ruimte voor uitbreiding. In de Buiten wordt daarom een museumwinkel ingericht. Ook voor het aanbod van ondernemers die oude en nieuwe karakteristieke producten uit Staphorst aanbieden is hier plek.

#### **4.8 Openingstijden**

De openingstijden van het museum worden aangepast. Zodra het qua bezetting mogelijk is, is het museum ook in de wintermaanden geopend. Op zondag is het museum gesloten.

#### **4.9 Prijsbeleid**

In het museum wordt een totaalconcept aangeboden. Een museumbezoek, kopje koffie, souvenir, naslagwerken, omgevingskaart: het is in het museum allemaal verkrijgbaar. Voor groepen worden groepskortingen gehanteerd. Zodra het museum geregistreerd is, kan de museumkaart worden geaccepteerd. Daar is veel vraag naar. Het zal het bezoekersaantal doen toenemen. Ook zal worden gewerkt aan passe-partouts en/of kortingsacties in samenwerking met andere organisaties.

## **5. Collectie beheer en behoud**

### **5.1 Collectiebeleid**

Het museum beschikt niet over een collectiebeleid. Het is onduidelijk welke objecten worden toegevoegd aan de collectie en hoe de collectie wordt beheerd. Daarom wordt een collectiebeheersplan ontwikkeld waarin het collectiebeleid en de te nemen acties worden beschreven.

### **5.2 Verwerven en afstoten**

Het museum beschikt over een grote collectie objecten waarmee het verhaal over Staphorst kan worden geïllustreerd. Een groot gedeelte hiervan is in eigendom van de gemeente en wordt in bruikleen gegeven aan de stichting. Daarnaast is een gedeelte van de collectie eigendom van het Nederlands Openluchtmuseum. Voor deze twee collecties moeten bruikleencontracten worden opgesteld. Uit het collectiebeheersplan moet blijken welke objecten worden toegevoegd aan de collectie en welke onderdelen kunnen worden afgestoten.

### **5.3 Collectieregistratie**

De collectieregistratie is onvoldoende. Niet alle objecten zijn geregistreerd en bij de objecten die wel geregistreerd zijn, ontbreekt informatie. Bovendien moet het systeem worden omgezet van het zeer verouderde Dataperfect, dat niet goed bruikbaar is, naar het gebruikersvriendelijke Adlib.

### **5.4 Beheeromstandigheden**

Om de collectie op verantwoorde wijze te beheren, zijn goede klimatologische omstandigheden nodig. Deze zijn momenteel onvoldoende voor een museumregistratie. Het klimaat en de luchtvochtigheid is niet in elke ruimte optimaal. Ook moet depotruimte worden gecreëerd en een werkplaats waar de collectie kan worden onderhouden.

### **5.5 Calamiteitenplan**

In een nog op te stellen calamiteitenplan moet worden beschreven welke stappen gezet moeten worden om de collectie te redden in het geval van een calamiteit.

## **6. Personeel en organisatie**

### **6.1 Inrichting van de organisatie**

De organisatie moet in de komende jaren opnieuw worden ingericht. De Museumboerderij wordt losgemaakt van de gemeente om vervolgens een zelfstandige stichting te vormen. Het stichtingbestuur bestaat uit 5 tot 7 personen die de gemeente goed kennen en aanvullende complementaire capaciteiten bezitten. De organisatie heeft eigen statuten en werkt met beleidsplannen die 4 jaar beslaan. Daarnaast zijn er jaarlijkse plannings en begrotingen.

### **6.2 Personeel**

Het budget van de stichting is ontoereikend om qua personeel op dezelfde voet door te gaan als in het verleden. In de komende jaren zal er een geleidelijke omslag plaats vinden naar een vrijwilligersorganisatie.

#### **6.2.1 Parttime medewerkers**

De drie dames die op dit moment in het museum werkzaam zijn, zullen om budgettaire redenen niet in dienst komen van de stichting. Omdat de expertise van deze medewerkers van groot belang is voor het museum en omdat het onmogelijk is om op heel korte termijn een groot vrijwilligersbestand aan te leggen, is het noodzakelijk dat zij door de gemeente zo lang mogelijk ter beschikking worden gesteld aan het museum.

#### **6.2.2 Professioneel beheerder/conservator**

Er wordt, parttime, een professionele beheerder/conservator aangesteld. Deze is verantwoordelijk voor de dagelijkse gang van zaken in en om het museum. Hij/zij is de spil van de organisatie en het aanspreekpunt. De beheerder/conservator is degene die de contacten met het netwerk onderhoudt, samen met het bestuur de lijnen uitzet, de kwaliteit waarborgt en de algemene coördinatie heeft. De beheerder/conservator is een cultureel ondernemer die is staat is om samen met een of meerdere vrijwilligerscoördinatoren een grote groep vrijwilligers aan te sturen, netwerken te onderhouden en benodigde expertise in te schakelen onder de verantwoordelijkheid van het bestuur.

#### **6.2.3 Vrijwillige medewerkers**

Een groot team vrijwillige medewerkers ondersteunt de directie en de beheerder bij de museale taken. Op deze manier wordt het museum gedragen door de inwoners van Staphorst. Door te werken met vrijwilligers wordt bovendien de personele kosten aanzienlijk verminderd.

Een groep van 25 inwoners uit de gemeente helpt ieder jaar bij de evenementen die door het museum worden georganiseerd. Om de ambities van het bestuur te kunnen verwezenlijken, is een extra team van tenminste 40 vrijwilligers nodig om de structurele museale taken uit te voeren. In 2012 is reeds gestart met het werven van deze medewerkers. Inmiddels zijn er zo'n 12 vrijwilligers gevonden. Het zal enige jaren kosten om het team op volle sterkte te krijgen.

Omdat in 2013 de drie betaalde medewerkers door de gemeente ter beschikking worden gesteld aan het museum, heeft het museumbestuur en de beheerder/conservator enige tijd om het vrijwilligersteam op sterkte te krijgen.

De medewerkers werken aan verschillende taken:

- Rondleiden
- Kassa/ informatiebalie
- Beheer en behoud collectie
- Technische dienst
- Onderhoud panden
- Presentaties (tentoonstellingen)
- Educatie
- Communicatie
- Evenementen
- Bibliotheek/archief

Er moet in 2013 vrijwilligersbeleid ontwikkeld worden waarin wordt ingegaan op zaken als organisatievorm, werving en selectie, begeleiding, waardering en scholing.

#### **6.2.4 Adhoc professionele ondersteuning**

In verband met het beperkte budget van de museumboerderij, is er weinig ruimte voor professionele werknemers. Indien nodig zal professionele ondersteuning worden ingekocht. Bijvoorbeeld voor het ontwikkelen van tentoonstellingen of het verzorgen van klederdrachtpresentaties.

#### **6.2.5 Samenwerking andere organisaties**

Een aantal organisaties in Staphorst kan ondersteunende werkzaamheden uitvoeren. Er zal overleg gevoerd worden met bijvoorbeeld Werk en Inkomen en Profaktoer over werkzaamheden aan het terrein en het gebouw.

## **7. Huisvesting**

Om de ambities van het museumbestuur i.o te kunnen nastreven wordt pand Buiten bij het museum betrokken. De museumboerderij alleen heeft onvoldoende ruimte voor groei.

### **7.1 Eigendom**

Het uitgangspunt van het bestuur i.o is dat zowel de museumboerderij als de Buiten per 2013 in eigendom komen van de stichting. Afgesproken en vastgelegd wordt dat de panden bij beëindiging van de werkzaamheden van de stichting teruggaan naar de gemeente.

### **7.2 Onderhoud**

Als eigenaar is de stichting verantwoordelijk voor het beheer en onderhoud van beide panden. Voor de kosten hiervan zal jaarlijks een bedrag worden gereserveerd. De werkzaamheden aan de panden zullen worden uitgevoerd door vrijwilligers en eventueel derden, zoals medewerkers van Profactor.

### **7.3 Verbouwing**

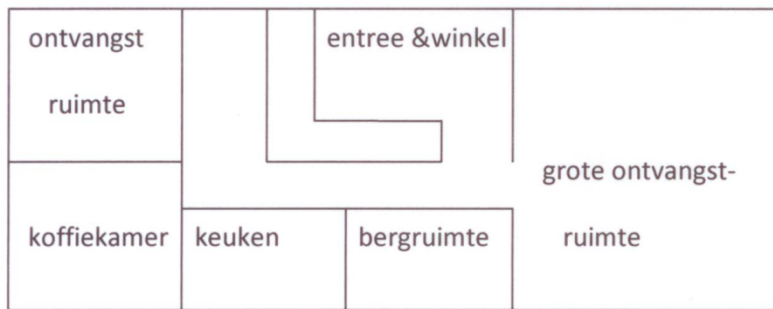
Pand Buiten is momenteel niet geschikt voor gebruik. In de komende jaren zal het pand worden opgeknapt. De verbouwing zal geleidelijk plaats vinden. De eerste stappen, die in 2013 worden gezet, zijn het opknappen aan de buitenkant en het strippen aan de binnenkant. Daarna worden de ruimtes een voor een aangepakt en ingericht.

### **7.4 Indeling**

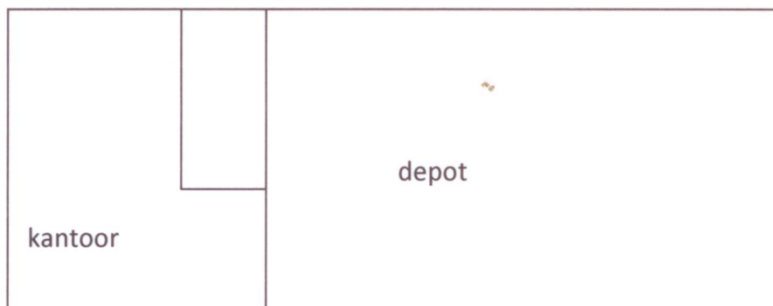
Door de indeling in de museumboerderij enigszins aan te passen, komt hier ruimte vrij om het werk van Stien Eelsingh permanent te exposeren. De functievermenging op de deel in de museumboerderij is slecht voor de collectie. Daarom wordt de ontvangstruimte naar de Buiten verplaatst. Het kantoor in de museumboerderij voldoet niet aan de Arbo eisen en is te klein. In de Buiten is voldoende ruimte om een ruim kantoor in te richten. Hier komen ook andere voorzieningen:

- a. een ontvangstruimte waarin groepen ontvangen kunnen worden en workshops worden gehouden
- b. een depotruimte waar objecten die niet tentoongesteld worden goed opgeslagen kunnen worden
- c. een kantoorruimte voor de medewerkers
- d. een werkplaats waar objecten onderhouden kunnen worden en tentoonstellingen worden voorbereid
- e. een balie waar informatie verstrekt wordt
- f. een 'museumwinkel' met lokale producten, Staphorster stipwerk, cd's, boeken en presentatievitruines voor ondernemers (moderne bedrijvigheid)
- g. een koffiekamer

## De Buiter



### *Begane grond*



### *Eerste verdieping*

## Museumboerderij



### *Begane grond*



### *Eerste verdieping*

## **8. Bedrijfsvoering**

De bedrijfsvoering van het museum moet worden losgekoppeld van de gemeente. Dat heeft vele consequenties.

### **8.1 Museumnorm**

Opname in het museumregister vraagt een bedrijfsvoering die wordt ingericht volgens de eisen van de museumnorm. Dat betekent onder meer dat er wordt gewerkt met beleidsplannen en kwaliteitssystemen en volgens de ethische code voor musea.

### **8.2 Administratie**

Er moet een eigen administratie opgezet worden. Denk daarbij aan een (vrijwillige) medewerkersbestand, een adressenbestand voor de marketing en communicatie, een reserveringssysteem en een financiële administratie.

### **8.3 Marketing en communicatie**

Er moet veel meer aandacht komen voor marketing en communicatie en de huidige communicatiemiddelen moeten worden gemoderniseerd. Hierdoor wordt het publieksbereik vergroot. Het museum heeft geen eigen huisstijl. Deze zal ontwikkeld worden.

### **8.4 Automatisering**

De automatisering wordt losgekoppeld van de gemeente. Dat betekent ook dat er een eigen internet account aangemaakt moet worden en er een nieuwe website en e-mailadres moet komen

### **8.5 Verzekeringen**

Niet alleen het pand en de objecten, maar ook de (vrijwillige) medewerkers moeten worden verzekerd.

### **8.6 Arbo en veiligheid**

De arbeidsomstandigheden moeten voldoen aan de Arbo eisen. Ook wordt een veiligheidsplan ontwikkeld.

### **8.7 Winkel en koffiekamer**

Voor de winkel en koffiekamer moeten producten worden besteld en de voorraad moet worden bijgehouden. Beide onderdelen hebben hun eigen geldstromen. Die moeten verwerkt worden in de financiële administratie van het museum.

### **8.8 Vriendenvereniging**

Er wordt een vriendenvereniging opgericht. Op deze manier wordt de betrokkenheid van het publiek en van ondernemers bij het museum vergroot en kan het museum rekenen op extra inkomsten.



## **9. Financiën**

### **9.1 Een cultureel ondernemende organisatie**

De stichting heeft een subsidierelatie met de gemeente. Volgens het collegebesluit van 21 juni 2011 wordt het subsidiebedrag in 2013 teruggebracht tot €70.000. Vanaf 2015 zal het €50.000 bedragen.

Deze subsidie is essentieel voor de instandhouding van de Museumboerderij. Het is echter niet voldoende om het museum te kunnen exploiteren. Daarom moet de stichting zich opstellen als cultureel ondernemende organisatie. Inkomsten zullen, naast de subsidie, komen uit kaartverkoop, rondleidingen, consumpties, winkelverkoop, verhuur van het gebouw en huwelijken. Voor incidentele projecten worden fondsen en sponsors benaderd. Ook via de op te richten vriendenvereniging worden extra middelen verworven voor bijvoorbeeld het aankopen van objecten en multimedia. Door de sluiting op zondag loopt het museum extra inkomsten mis.

### **9.2 Begroting**

Op basis van bovenstaande uitgangspunten, begrotingen van de gemeente Staphorst en vergelijkbare musea hebben wij een indicatieve begroting kunnen vaststellen.

Hierin zijn de exploitaties van de Museumboerderij en pand Buiten gescheiden. De inkomsten die ondergebracht zijn bij pand Buiten zijn de *extra* inkomsten die gegenereerd kunnen worden door toevoeging van het pand aan het museumcomplex.

Er wordt uitgegaan van een subsidie van €70.000 in 2013. Hierdoor is het mogelijk om een bedrag te reserveren waarmee een start kan worden gemaakt met het gebruiksklaar maken van de Buiten. In de jaren daarna zal de subsidie worden teruggebracht tot €50.000. De reserveringen voor de Buiten en de uitvoering van het bedrijfsplan moeten dan naar beneden bijgesteld worden.

	Museumboerderij	De Buiter
<b>UITGAVEN</b>		
<b>Personeel</b>		
Beheerder	35.000	
Vrijwilligers	3.000	
Representatie	<u>2.000</u>	
	<b>40.000</b>	
<b>Collectie</b>		
Adlib	500	
Verzekering	2.000	
Aankopen	1.000	
Beheer en behoud	1.000	
Onderzoek	<u>500</u>	
	<b>5.000</b>	
<b>Publiek</b>		
Tentoonstellingen	3.000	
Educatie	2.000	
Activiteiten	1.000	
Netwerk	1.000	
Multimedia	<u>2.000</u>	
	<b>9.000</b>	
<b>Pr en communicatie</b>		
Folder	1.500	
Website	1.000	
Advertenties	1.000	
Openingen	<u>500</u>	
	<b>4.000</b>	
<b>Bureaunkosten</b>		
Telefoon	1.500	
Bureauartikelen	1.000	
Divers	<u>1.500</u>	
	<b>4.000</b>	
<b>Huisvestingskosten</b>		
Klein onderhoud	125	125
Gas	7.500	2.500
Elektra	2.200	2.200
Water	80	80
Afvalstoffenheffing	180	180
Rioolrechten	215	215
Waterschapslasten	250	250
Onderhoud alarm	1.200	0
Onderhoud cv	500	500
Onderhoud brandblussers	1.150	0
Onderhoud lift	200	0

Inventaris	500	500
Verzekering	<u>2.000</u>	<u>700</u>
	<b>16.100</b>	<b>7.250</b>

#### **Winkel en horeca**

Inkoop winkel	500	1.500
Inkoop horeca	<u>2.000</u>	<u>1.000</u>
	<b>2.500</b>	<b>2.500</b>

<b>Onvoorzien</b>	<b><u>2.000</u></b>	<b><u>2.000</u></b>
-------------------	---------------------	---------------------

<b>Totaal uitgaven</b>	<b>82.600</b>	<b>11.750</b>
------------------------	---------------	---------------

#### **RESERVERINGEN**

Uitvoering bedrijfsplan	0	6.500
Groot onderhoud	12.425	3.250
Opknappen De Buiten	<u>17.025</u>	<u>0</u>
<b>Totaal reserveringen</b>	<b>29.450</b>	<b>9.750</b>

#### **INKOMSTEN**

Subsidie	70.000	0
Entree	31.000	9.000
Rondleidingen	800	0
Verhuur winkelruimte	0	2.000
Zaalverhuur	0	500
Winkelopbrengst	1.000	3.000
Horeca	8.000	4.000
Huwelijken	250	1.000
Activiteiten	<u>1.000</u>	<u>2.000</u>
<b>Totaal inkomsten</b>	<b>112.050</b>	<b>21.500</b>

## 10. Planning

<b>organisatie</b>	<b>2012</b>	<b>2013</b>	<b>2014</b>	<b>2015</b>
Verzelfstandiging & subsidieafspraken met gemeente regelen				
statuten vastleggen en bestuur vaststellen				
inschrijven kamer van koophandel				
werven beheerder				
werven vrijwilligers				
formuleren vrijwilligersbeleid				
partners zoeken voor samenwerking				
<b>publiek</b>				
herinrichten museum (tentoonstellingsruimtes e.d.)				
ontwikkelen educatieve producten				
ontwikkelen activiteitenprogramma				
verplaatsen koffiekamer				
creëren informatiebalie				
inrichten museumwinkel				
aanpassen prijsbeleid				
aanpassen openingstijden				
uitbreiden netwerk				
<b>collectie</b>				
ontwikkelen collectieplan				
opschonen en (her)inrichten depot en werkplaats				
invoeren adlib				
ontwikkelen calamiteitenplan				
op orde brengen beheeromstandigheden				
bruikleenovereenkomsten met gemeente e.a. verzorgen				
<b>huisvesting</b>				
eigendomsovereenkomst met gemeente afsluiten				
onderhoudsplan museumcomplex maken en organiseren				
verbouwen de Buiten				
<b>bedrijfsvoering</b>				
invoeren museumnorm				
opzetten eigen administratie				
marketing en communicatie verbeteren				
eigen automatisering opzetten				
verzekeringen regelen				
maatregelen arbo en veiligheid nemen				
beleid winkel en koffiekamer uitwerken				
vriendenvereniging opzetten				
kantoor inrichten				